

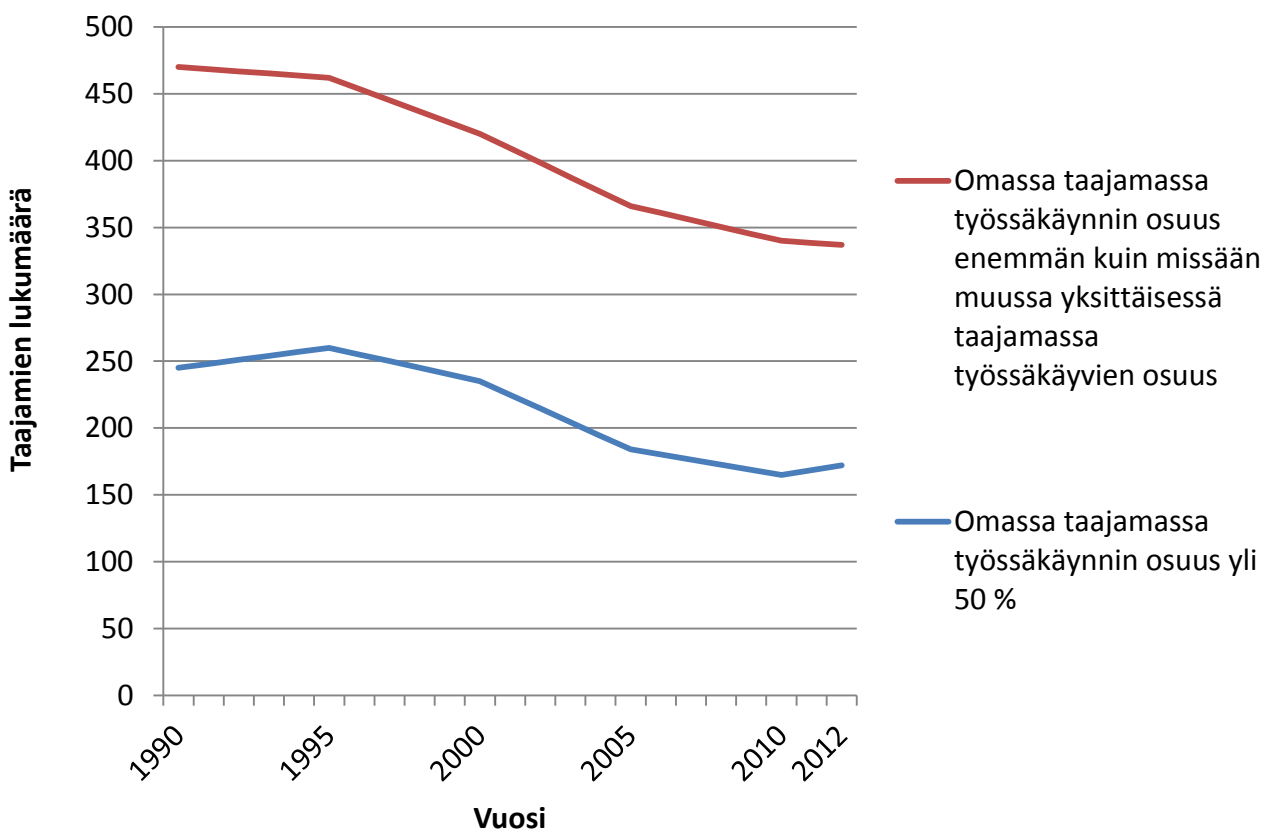
Taajamien työssäkäynnin omavaraisuus

SYKEN aiemmassa työssäkäyntialueiden rajauksessa perustason työssäkäyntialueiden keskuksina olivat taajamat, joiden työssäkävijöistä yli puolet kävi töissä omassa taajamassa.

Työssäkäyntitarkastelu oli tehty aiemmin vain yhdeltä poikkileikkausvuodelta, jolloin ei nähty tarkasti, millaisia muutoksia työssäkäynnissä oli tapahtunut.

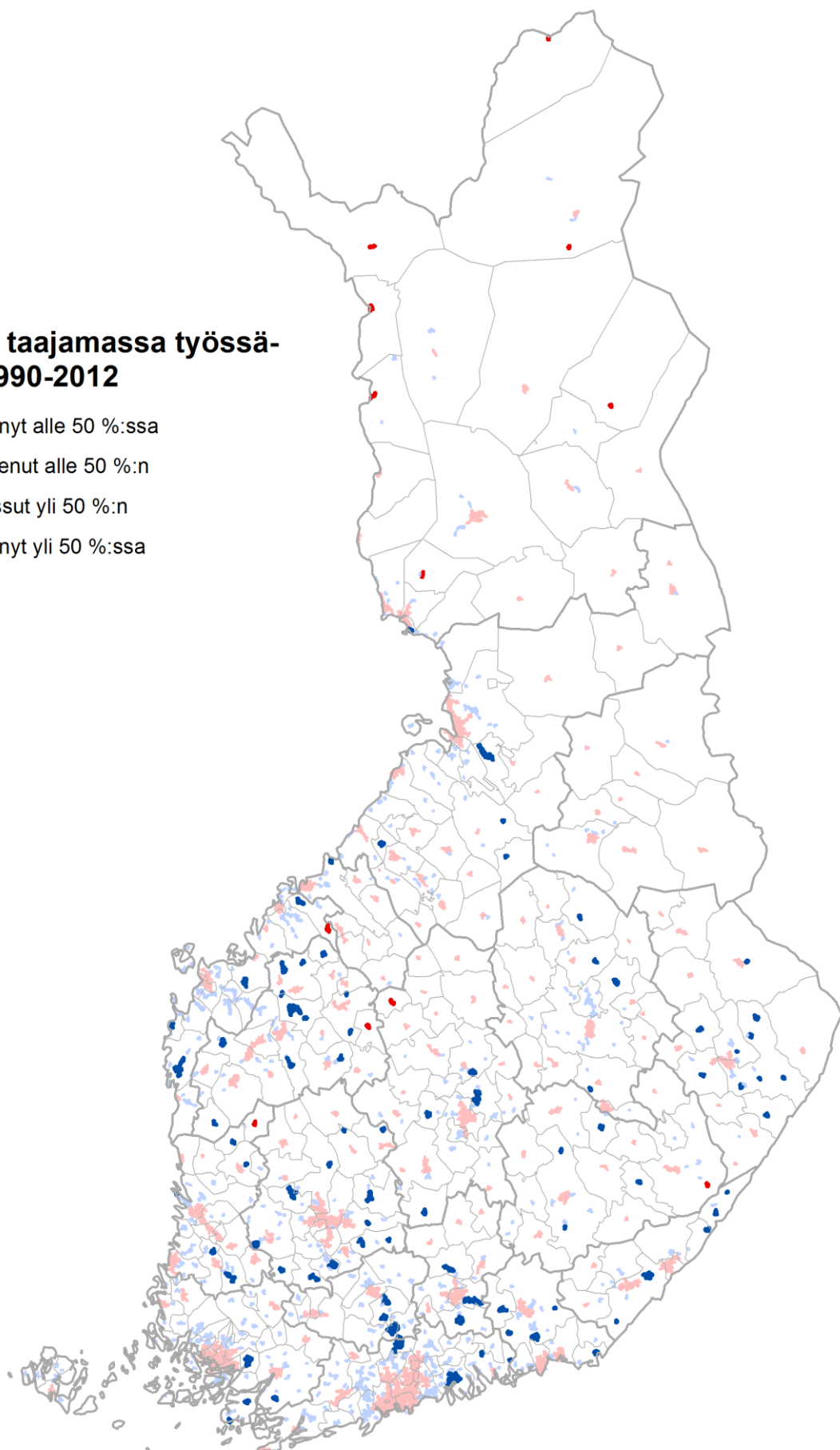
Seuraavassa on tarkasteltu, miten taajamien työssäkäyntiomavaraisuus on muuttunut vuosina 1990-2012. Tulosten mukaan vuonna 1990 oli huomattavasti enemmän sellaisia taajamia, joiden ympärille muodostui SYKEN tarkastelutavan perusteella oma työssäkäynnin vaikutusalueensa. Vuoteen 2012 tultaessa monissa – etenkin kaupunkiseutukeskusten ympärillä sijaitseissa – taajamissa työssäkäyntiomavaraisuus on pienentynyt paljon ja taajamat ovat kytkeytyneet tiiviimmin osaksi kaupunkikeskuksen työssäkäyntialuetta. Suurimmassa osassa taajamia yleisin työssäkäynnin kohdettaajama on jokin muu taajama kuin oma taajama.

Työpaikkaomavaraisten taajamien lukumäärä 1990-2012



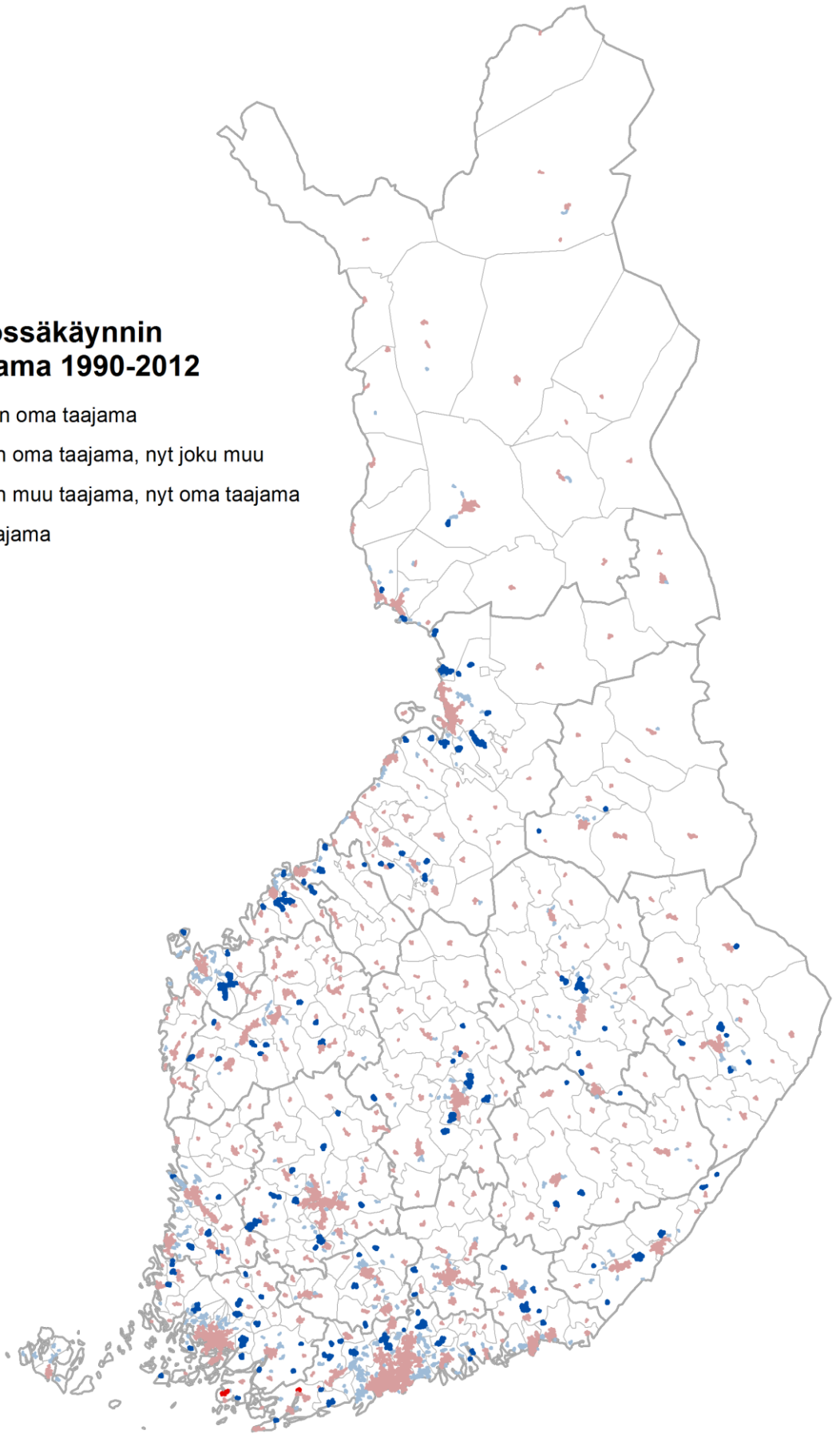
Omassa taajamassa työssä- käynti 1990-2012

-  Pysynyt alle 50 %:ssa
-  Laskenut alle 50 %:n
-  Noussut yli 50 %:n
-  Pysynyt yli 50 %:ssa



Yleisin työssäkäynnin kohdetaajama 1990-2012

- Muu kuin oma taajama
- Aiemmin oma taajama, nyt joku muu
- Aiemmin muu taajama, nyt oma taajama
- Oma taajama



Omassa taajamassa työssäkäynnin osuuden muutos 1990-2012

